



L'HISTOIRE DE LA PHILANTHROPIE AU ROM

POSER LES BASES DU MUSÉE 1905-1914

1905

Des Canadiens connus prônent la création d'un grand musée à Toronto

Sir Edmund Walker, banquier torontois bien connu et membre de la Commission royale sur l'Université de Toronto, préconise la fondation d'un musée d'exception qui imposera Toronto comme une ville d'envergure internationale.



1906

Les débuts de la collection

L'Université de Toronto nomme Charles T. Currelly, archéologue et égyptologue, au poste de collectionneur officiel du futur musée. Au cours de ses voyages, il acquiert des artefacts qui posent les bases des premières collections du ROM.



1907

Des fouilles en Égypte suscitent l'intérêt de mécènes

Sur le terrain en Égypte, Currelly accueille des personnalités influentes de Toronto, sir Edmund Osler et M. et Mme Harry D. Warren. La visite se traduit par le financement de ses fouilles et un appui indéfectible à l'établissement d'un grand musée.



1910

La mise en chantier du ROM

La construction de la première aile sur la Promenade des philosophes débute en 1910 et s'achève en 1912. L'aménagement des galeries s'impose alors comme une priorité. Le coût du Musée, 400 000 \$, est partagé entre l'Université de Toronto et la province de l'Ontario.

1912

Adoption d'une loi promulguant la création du ROM

La province de l'Ontario adopte la *Loi sur le Musée royal de l'Ontario*. La reconnaissance officielle du Musée s'accompagne de la création de cinq musées – Archéologie, Géologie, Minéralogie, Paléontologie et Zoologie – où travaillent 20 personnes. Sir Edmund Walker est le premier à exercer la fonction de président du conseil d'administration.



LA CROISSANCE DU MUSÉE : UN PREMIER AGRANDISSEMENT, 1914-1933

1914

Le ROM ouvre ses portes

Le duc de Connaught, alors gouverneur général du Canada, inaugure le Musée, dont l'entrée est située sur la rue Bloor. Les quatre premiers jours de son ouverture, le Musée accueille près de 2000 visiteurs par jour.



1917

Premier groupe d'amis du ROM

Sir Edmund Walker, président du conseil d'administration du ROM, établit « The Twenty Friends of the Arts ». Chacun des amis s'engage à verser 500 \$ par année pendant 10 ans pour financer les acquisitions.

1918

Genèse de la célèbre collection d'art chinois du ROM

Charles Currelly se lie d'amitié avec George Crofts, un homme d'affaires installé en Chine. Passionné d'antiquités chinoises, Crofts contribue un nombre remarquable d'artéfacts aux collections du ROM, dont le tombeau Ming et les lions gardiens.



1924

Nomination du premier collectionneur d'art chinois du ROM

Le ROM confie le poste à monseigneur William White, un missionnaire anglican passionné d'art et d'histoire de la Chine. Au cours des dix années suivantes, il acquiert de magnifiques artéfacts de l'âge du bronze et après, dont trois murales des 13^e-14^e s. provenant d'un temple bouddhiste. Elles sont installées dans la Galerie Mgr White d'art des temples chinois.

1927

Lancement du Club du samedi matin

Son immense popularité est à l'origine de la bonification des programmes éducatifs du ROM. Aujourd'hui encore, il accueille chaque année des centaines d'enfants. C'est le plus ancien programme public du Musée.



1929

La province approuve le projet d'expansion du ROM

La superficie du ROM ne suffit plus à loger les collections sans cesse croissantes du Musée. La province de l'Ontario accepte de financer la construction d'une deuxième aile.

1931

Mise en chantier durant la Grande Crise économique

Le projet du ROM permet à la province de donner du travail à d'innombrables sans-emplois au début des années 1930. La main-d'œuvre et les matériaux proviennent de l'Ontario. Le magnifique plafond en mosaïque de la Rotonde, importé d'Italie, est la seule exception à la règle.



MATURITÉ ET AUTONOMIE :

VISER DE NOUVEAUX SOMMETS, 1933-1968

1933

Inauguration de l'édifice de Queen's Park

Le nouvel édifice double la superficie du ROM. La province de l'Ontario a investi 1,8 million pour mener le projet à terme. Habile réinterprétation art déco du néo-roman, l'édifice s'impose comme un chef-d'œuvre d'architecture torontoise.

Ouverture de la bibliothèque consacrée à la Chine

Lors d'un séjour en Chine, Mgr White achète la Bibliothèque H.H. Mu qui comprend plus de 40 000 ouvrages sur les arts, les cultures et l'histoire de la Chine. À l'époque, elle représente la plus importante bibliothèque consacrée à l'Asie au Canada. Cette ressource hors du commun bénéficie du soutien généreux de mécènes et donateurs.

1940

Le ROM reçoit un don exemplaire

L'homme d'affaires torontois J.H. Fleming lègue au Musée sa collection de plus de 30 000 spécimens d'oiseaux. Avec ce don, la collection de zoologie du Musée atteint une envergure internationale.

1946

Départ à la retraite du directeur-fondateur du ROM

Premier directeur du Musée royal d'archéologie de l'Ontario, Charles Currelly a joué un rôle clé dans la création du Musée. La Cour des Armures portera désormais le nom de Galerie Currelly en son honneur.



1957

Premier groupe de bénévoles

Douze femmes dévouées établissent le premier Comité des Membres bénévoles du Musée qui a pour mandat d'appuyer les conservateurs et les visiteurs. Aujourd'hui, le Musée compte plus de 437 bénévoles qui consacrent chaque année plus de 33 000 heures-personnes aux activités du ROM.

1960

Premier Comité de financement d'une collection

Louise Hawley Stone, membre-fondatrice du Comité des bénévoles du Musée, établit le Comité Mgr White qui veille au rayonnement et au financement des collections et de la bibliothèque de l'Asie orientale.

1962

Le ROM voit loin

Le colonel R.S. McLaughlin, fabricant d'automobiles et philanthrope canadien, verse 3,25 millions de dollars au ROM pour la construction et l'exploitation du premier planétarium au Canada.

DEUXIÈME PROJET D'AGRANDISSEMENT : LE SOUTIEN GÉNÉREUX DES DONATEURS, 1968-1982

1968

Inauguration du Planétarium McLaughlin

Toronto célèbre l'inauguration du planétarium et rend hommage au colonel McLaughlin, qui en a permis la réalisation. Son taux de fréquentation est exceptionnel. Il renseigne et divertit les visiteurs jusqu'en 1995, année de sa fermeture en raison de contraintes budgétaires provinciales.

Le ROM devient autonome

Le ROM se s'affranchit de l'Université de Toronto et devient autonome à part entière en vertu de la *Loi sur le Musée royal de l'Ontario* de 1968. Les édifices et les collections du Musée sont détenus en fiducie pour la population de l'Ontario.

Lancement du Rotunda Magazine

Une subvention de la Fondation Laidlaw permet la publication du Rotunda Magazine, qui comprend des articles sur les collections et les recherches du Musée. En 2007, le magazine a été renommé ROM Magazine. La revue est distribuée dans plus de 30 000 foyers.

1974

Première exposition à battre des records de fréquentation

Dès son inauguration, l'exposition **The Archaeological Finds of the People's Republic of China** fracasse les records de fréquentation. L'exposition attire 435 000 visiteurs et ouvre la voie aux méga-expositions.

1977

Campagne de rénovation et d'agrandissement

Manquant de nouveau d'espace, le ROM lance une campagne pour financer la rénovation des édifices et la construction d'une aile pour loger des galeries et un Centre de conservation. Le conseil d'administration autorise le projet de 42,5 millions qui bénéficiera du soutien des secteurs public et privé.

1980

Le ROM ferme ses portes et entreprend les travaux

1981

Inauguration du Centre de conservation

Le ROM inaugure le Centre de conservation dont les neuf étages logent plus de cinq millions d'artéfacts et de spécimens. Conçu de main de maître, le Centre réunit sous un même toit personnel, laboratoires et bibliothèques.

UNE NOUVELLE ÈRE DE DÉVELOPPEMENT, 1982-2000

1982

Achèvement de l'Édifice des galeries en terrasses Reine Élisabeth II

Le ROM ouvre ses portes après une fermeture de 20 mois.

1984

Inauguration des nouvelles galeries par Sa Majesté la Reine

Malgré la réouverture du Musée, la majorité des galeries restent à réaménager.

L'hon. A. Edwin Goodman nommé président de la Campagne de développement des galeries

La campagne permet de recueillir plus de 40 millions pour le réaménagement des galeries.



Le Royal Terrace Circle

Établi par l'hon. Edwin A. Goodman, le Royal Terrace Circle rend hommage aux donateurs qui se sont engagés à contribuer au moins 5000 \$ sur une période de cinq à la Campagne de développement. En 1999, le Royal Terrace Circle et le Royal Corporate Circle fusionnent et deviennent le Cercle royal des mécènes (CRM).

1986

Inauguration des galeries d'art grec et étrusque

Le ROM marque une étape importante en consacrant des galeries à la Grèce, à l'Italie et l'art étrusque, ainsi qu'à l'Europe à l'âge du bronze et l'âge du fer.

1989

Le legs exceptionnel de H.H. Levy

Outre le don de magnifiques objets d'art de l'Asie orientale provenant de sa collection personnelle, Herman Herzog Levy lègue 15 millions dollars au ROM pour l'acquisition de sculptures, de céramiques, de bronze et de jades chinois.

1992

La Fondation du ROM

La Fondation a pour mandat d'appuyer les priorités absolues du ROM et d'orienter les donateurs vers des secteurs clés en matière de collections, de recherches et de programmes.

1994

Louise Hawley Stone dote un poste de conservateur d'art de l'Asie orientale

Bénévole et amie de longue date du Musée, Louise Hawley Stone contribue 2 millions de dollars à la création du premier poste de conservateur doté : la chaire Louise Hawley Stone Chair en art de l'Asie orientale. Le ROM compte aujourd'hui 13 postes et chaires de conservation dotés.

1996

Premier événement-bénéfice de la Fondation du ROM

L'événement Vrai ou Faux permettra de recueillir des fonds et d'attirer de nouveaux pendant plus de 20 ans.

1997

Inauguration de la Galerie Joey et Toby Tanenbaum de l'art byzantin

Grâce à un généreux don en espèces et en œuvres de Joey et Toby Tanenbaum, les collections du ROM s'enrichissent de 300 chefs-d'œuvre byzantins. Le ROM loge la plus importante collection d'art byzantin au Canada.



1998

Le ROM reçoit le plus important legs en espèces de son histoire

Mécène et bénévole dévouée pendant plus de 50 ans, Louise Hawley Stone institue un fidéicommis de près de 50 millions de dollars à l'appui de nouvelles acquisitions, de publications consacrées aux collections du ROM et de dotation de postes de conservateurs.



2000

Inauguration de la Galerie Christopher Ondaatje de l'Asie du Sud

Grâce à l'initiative philanthropique de sir Christopher Ondaatje, le ROM aménage une Galerie d'art de l'Asie du Sud. Des membres des communautés sud-asiatiques de Toronto financent la dotation d'un poste de conservateur et le développement de programmes. Un fonds d'acquisition est également établi pour enrichir les collections.

RENAISSANCE ROM :

INNOVATION ET RESTAURATION, 2000-2010

2000

Début du projet Renaissance ROM

Un don d'artéfacts sans précédent

Joey et Toby Tanenbaum donnent au ROM plus de 1800 pièces de leur collection d'antiquités de la Chine, du Moyen-Orient et de la Méditerranée. La valeur de ce don est sans précédent dans l'histoire du Musée.



2002

Renaissance ROM bénéficie de l'appui des gouvernements provincial et fédéral

Le premier ministre Jean Chrétien annonce une contribution de 30 millions de dollars, égalant la contribution du gouvernement de l'Ontario.

Hilary M. Weston est nommée présidente de la campagne Renaissance ROM

2003

Le Cristal nommé en l'honneur de Michael Lee-Chin

Michael Lee-Chin verse 30 millions de dollars au projet Renaissance ROM. En gage de reconnaissance, le ROM donne le nom de Cristal Michael Lee-Chin à cette nouvelle addition et celui de Cour Hyacinth Gloria Chen à l'atrium en l'honneur de sa mère.



Mise en chantier du projet Renaissance ROM

Une cérémonie haute en couleur marque la mise en chantier du projet de construction. Le ROM entreprend la démolition des galeries en terrasses construites en 1984.

2004

Un cadeau surprise pour le 90^e anniversaire du ROM

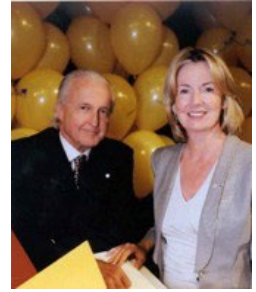
Hilary et Galen Weston, ainsi que la Fondation de la famille Weston, contribuent 20 millions au projet Renaissance ROM. Cette contribution coïncide avec le 90^e anniversaire du ROM.

Création des Gouverneurs du ROM

Le conseil de la Fondation du ROM devient les Gouverneurs du ROM.

Achèvement de la phase 1 de Renaissance ROM

L'ouverture de 10 nouvelles galeries dans les ailes patrimoniales nouvellement restaurées marque l'achèvement de la première phase de Renaissance ROM.



2005

Achèvement de la structure en acier du Cristal Michael Lee-Chin

Lancement du Cercle des Jeunes mécènes

Premier groupe philanthropique et social du genre au Canada, le Cercle réunit des jeunes professionnels de divers horizons qui ont le ROM à cœur.

2006

Le Cercle des Jeunes mécènes lance PROM

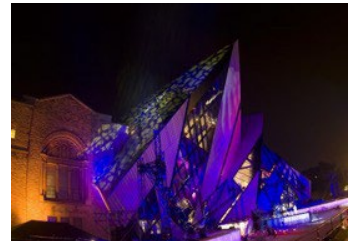
PROM est le premier événement-bénéfice culturel organisé par un groupe de jeunes mécènes au Canada.

2007

Inauguration du Cristal Michael Lee-Chin

Le 1^{er} juin, le ROM déroule le tapis rouge pour accueillir les grands mécènes à l'occasion du gala marquant l'inauguration du Cristal Michael Lee-Chin.

Le 2 juin, plus de 40 000 visiteurs assistent à l'ouverture architecturale et l'inauguration du nouvel édifice.



Ouverture des deux premières galeries du Cristal Michael Lee-Chin

Le soutien sans précédent des donateurs a permis au ROM de procéder à l'ouverture officielle des Galeries James et Louise Temerty de l'âge des dinosaures et de la Galerie Reed de l'âge des mammifères.

2008

Inauguration de quatre galeries du Cristal Michael Lee-Chin

Grâce au soutien généreux de donateurs, le ROM a inauguré la Galerie sir Christopher Ondaatje de l'Asie du Sud, la Galerie Wirth du Moyen-Orient, la Galerie Shreyas et Mina Ajmera de l'Afrique, des Amériques et de l'Asie-Pacifique et la Galerie Patricia Harris des textiles et du costume.

Inauguration des Galeries Teck

Au mois de décembre, Renaissance ROM célèbre l'inauguration des Galeries Teck : Les richesses de la Terre, y compris la Galerie Vale Inco limitée des minéraux, la Galerie pierres précieuses et or, et le Temple de la renommée du secteur minier canadien. Le don de 10 millions de dollars versé par Teck représente le plus important don corporatif dans l'histoire du ROM.

2009

Inauguration de la Galerie Schad de la biodiversité

Renaissance ROM célèbre l'inauguration de la Galerie Schad de la biodiversité. Le don de 12 millions de dollars de la Fondation Schad représente le plus important don d'une fondation privée dans l'histoire du ROM.



Renaissance ROM s'impose comme un modèle

Au mois de juin, ROM annonce que Renaissance ROM compte parmi les campagnes de financement culturel les plus réussies dans l'histoire du pays.

2011

Inauguration de la Galerie Eaton de Rome, la Galerie Joey et Toby Tanenbaum de Byzance, la Galerie Joey et Toby Tanenbaum de Rome et du Proche-Orient, et les Galeries de l'Afrique : Nubie

Grâce au soutien généreux du gouvernement du Canada et la largesse de Thor et Nicole Eaton, Joey et Toby Tanenbaum, Rudolph P. Bratty et sa famille, ainsi que de nombreux autres donateurs, le ROM inaugure une suite de galeries permanentes qui invitent les visiteurs à (re)découvrir les civilisations anciennes de Rome, de Byzance et de la Nubie.

2014

Le 100^e anniversaire du ROM

Le 19 mars, le ROM célèbre son centenaire avec une pléiade de programmes et d'événements spéciaux. Le Musée lance la campagne « Pour l'amour du ROM » à l'appui des priorités absolues de l'institution.

20^e anniversaire de la Société de legs Currelly

Nommée e premier en hommage au directeur d'archéologie ROM et sa femme, la Société Charles Trick et Ada Mary Currelly réunit des bienfaiteurs dévoués qui se sont engagés à faire un legs au ROM.



30^e anniversaire du Cercle royal des mécènes

Le Cercle royal des mécènes (CRM) réunit des bienfaiteurs qui s'engagent à faire des dons annuels au Musée. Le CRM compte plus de 300 membres et génère plus d'un million de dollars par année à l'appui des priorités absolues du ROM.

Campagne Pour l'amour du ROM

Les amis et bienfaiteurs du ROM contribuent plus de 23,8 millions de dollars dans le cadre du centenaire du ROM.

Le ROM acquiert la collection Kirwin

Grâce à la générosité d'un groupe donateurs, le ROM acquiert une remarquable collection de plus de 21 000 minerais et minéraux assemblée au cours de 40 ans par le géologue de recherche Douglas Kirwin. Il s'agit de la plus importante acquisition dans l'histoire de ROM Sciences de la Terre.

2017

Lancement de l'Initiative Dan Mishra de l'Asie du Sud

Un don exemplaire de 5 millions de dollars du philanthrope Dan Mishra sert à la création d'un poste de conservateur doté et au financement d'expositions, de programmes publics, de recherches et d'activités contribuant au rayonnement des arts et des cultures de l'Asie du Sud au ROM.



Création du poste de conservateur Comité Mgr White des arts et des cultures du Japon

Le premier poste doté du genre au Canada est établi grâce au soutien généreux du Comité Mgr White, un groupe de bénévoles de longue date qui œuvrent au rayonnement de la plus importante collection d'art de l'Asie du Sud au pays.

Réouverture de l'entrée Weston

Le 12 décembre, le ROM célèbre la réouverture de l'entrée Weston. Complètement réaménagée, la nouvelle entrée permet au ROM de s'ouvrir – littéralement et symboliquement – sur la communauté.



LE MUSÉE DU 21^e SIÈCLE, 2018-2028

2018

Adoption de la vision stratégique du ROM

Le ROM annonce la mise en œuvre d'une orientation stratégique de dix ans et d'une importante campagne pluriannuelle.

Création du poste de conservateur Richard M. Ivey de paléontologie des invertébrés

Grâce à un don exemplaire de Richard M. Ivey et un jumelage de fonds du Fonds fiduciaire de bienfaisance Louise Hawley Stone, le ROM établit un poste de conservateur de paléontologie des invertébrés.

Mise en chantier de la Place des spectacles

Grâce à des dons exemplaires de Helga Schmidt et de Nita et Don Reed, le ROM est en mesure d'entreprendre la construction de la Place des spectacles Helga et Mike Schmidt et de la Place de la famille Reed – un espace public dynamique.

Accès gratuit à la Galerie Daphne Cockwell consacrée aux arts et aux cultures des Premiers Peuples

Le ROM annonce l'accès gratuit à la Galerie Daphne Cockwell. L'annonce s'inscrit dans l'initiative d'assurer le rayonnement de ses collections d'art autochtone et d'appuyer les recommandations du rapport de la Commission de vérité et de réconciliation.

10^e anniversaire de ROMCAN

Soutenu par la générosité de donateurs et la collaboration de 100 partenaires à travers l'Ontario, le réseau d'accès communautaire du Musée (ROMCAN) a pour mandat d'éliminer les obstacles financiers, sociaux et culturels pouvant limiter l'accès au Musée. ROMCAN offre plus de 100 000 visites gratuites par année.

Création de la Galerie Willner Madge de l'aube de la vie

Les philanthropes torontois Jeff Willner et Stacey Madge s'engagent à verser 5 millions de dollars pour l'aménagement d'une nouvelle galerie de 930 mètres carrés qui retracera l'histoire de la vie dès ses débuts, il y a quatre milliards d'années, jusqu'à l'apparition des dinosaures et des mammifères.



2019

Soirées gratuites au ROM

Le ROM lance le programme de la soirée gratuite du 3^e mardi du mois. Le programme bénéficie de l'appui du groupe Banque TD par le biais de La promesse TD Prêts à agir et du soutien généreux de la Fondation de la famille Bennett.

Inauguration de la Place des spectacles

Le ROM inaugure la Place des spectacles Helga et Mike Schmidt et la Place Famille Reed, proposant au public une façon inédite d'apprécier le Musée. Les nouvelles places sur la rue Bloor comprennent des jardins avec places assises et un espace dédié à la musique, au théâtre, aux débats et autres événements. Ce projet de revitalisation bénéficie du soutien des mécènes Helga Schmidt et son défunt mari Mike Schmidt, Nita et Don Reed, ainsi que celui de Hatch, Nancy Lockhart et le regretté Murray Frum, Richard Wernham et Julia West, et Flavia Redelmeier.



Création du poste de conservateur Allan and Helaine Shiff en changement climatique

Le ROM annonce la création du poste de conservateur Allan et Helaine Shiff en changement climatique. Ce poste essentiel, premier du genre dans un grand musée canadien, témoigne de l'engagement du ROM en faveur de recherches révolutionnaires et de l'un des sujets d'actualité les plus pertinents. Ce poste est l'un des 35 postes de conservateurs du ROM et l'un des sept postes dotés qui bénéficient d'un jumelage de fonds du Fonds fiduciaire de bienfaisance Louise Hawley Stone.



2020

Création du poste de conservateur Isabel et Gino Vettoretto en archéologie de l'Amérique du Nord

Ce poste témoigne de l'engagement du ROM à sensibiliser le public au patrimoine riche et diversifié de l'Amérique du Nord et à accroître l'intendance et l'expertise de l'institution dans le domaine.

2021

Inauguration de la Galerie Willner Madge de l'aube de la vie

Cette galerie, la première à être inaugurée en 10 ans, couvre près de quatre milliards d'années d'évolution, soit des tout premiers micro-organismes et bactéries à l'avènement des dinosaures, suivis des mammifères, après la plus grande extinction de masse de l'histoire. Témoignage éloquent de philanthropie, la galerie bénéficie du soutien de plus de 100 donateurs qui ont versé des montants de dix dollars à cinq millions de dollars.



Un important don pour le rayonnement des arts et des cultures de la Corée

Le ROM annonce un partenariat avec le ministère de la Culture, des Sports et du Tourisme de la Corée. Dans le cadre de cette entente de cinq ans, le ROM reçoit un million de dollars qui serviront à la création d'un poste de conservateur des arts et des cultures de la Corée, une première au Canada, ainsi que des fonds qui seront affectés à la recherche et à la programmation.

2022

Création du poste de conservateur Nick Mirkopoulos de la Grèce et la Rome antique

La création du poste, créé grâce à un don jumelé de la famille Mirkopoulos et du Fonds fiduciaire de bienfaisance Louise Hawley Stone, offre la possibilité d'assurer le rayonnement des collections d'objets d'art grec et romain, et de célébrer le riche patrimoine artistique et culturel de ces civilisations anciennes de façon inédite et pertinente.

Réaliser la vision du ROM

Le ROM reçoit un don de 50 millions de dollars, le don en espèces le plus important de son histoire, de la Fondation de la famille Hennick. La contribution de Jay et Barbara Hennick soutient un programme de revitalisation pluriannuel visant à imposer le ROM comme un foyer d'art, de culture et de nature encore plus accueillant et inspirant.



Inauguration de ROM Intemporel

En juin, le ROM inaugure ROM Intemporel, la nouvelle plateforme de marque audacieuse du Musée dont le lancement a été souligné par un court métrage hors du commun.

Retour de la soirée gratuite du 3^e mardi du mois

Le programme est de retour après une interruption de deux ans grâce au soutien généreux de la Fondation de la famille Bennett et de la Fondation Temerty.

Création du poste de conservateur L.R. Wilson des art et des cultures du Canada

Créé grâce au soutien généreux de la Fondation Wilson et du Fonds fiduciaire de bienfaisance Louise Hawley Stone, ce poste doté témoigne de la volonté inébranlable du ROM d'assurer le rayonnement des arts et des cultures du Canada et de rendre compte de l'histoire en constante évolution du pays.

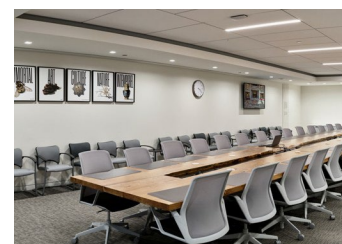
Programme estival du rez-de-chaussée gratuit

Le ROM lance un programme qui permet au public de visiter gratuitement le rez-de-chaussée du Musée durant l'été. L'initiative comprend un bar-café ainsi que des spectacles et des activités. Le programme bénéficie du soutien généreux de la Fondation Temerty.

2023

Rénovation de la salle de conseil

Grâce au soutien généreux du président du conseil d'administration des Gouverneurs, le ROM procède au réaménagement de la Salle de conseil des investisseurs. Technologie audiovisuelle de pointe et mobilier élégant comptent parmi les aménagements qui en font un lieu de rencontre accueillant où les bénévoles, le personnel et les visiteurs peuvent partager des idées et développer des initiatives qui s'inscrivent dans le cadre de la vision stratégique du Musée.



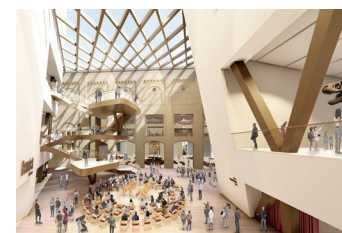
Retour du rez-de-chaussée gratuit

Le franc succès du programme en 2022 incite le Musée à renouveler l'expérience. Le programme bénéficie du soutien généreux de la Fondation Temerty.

2024

Lancement du projet ROMOuvert

ROMOuvert est une initiative qui permettra au Musée d'enrichir l'expérience du public, d'améliorer l'accessibilité et de créer un lieu de rassemblement culturel et citoyen au cœur de la ville. ROMOuvert comprend une transformation architecturale en profondeur du Musée et un réaménagement de l'entrée de la rue Bloor qui renforcera le lien du ROM avec le quartier. Une fois les travaux terminés, l'accès au rez-de-chaussée sera gratuit. Le ROM restera ouvert pendant les travaux.



ROMOuvert bénéficie d'un mode de financement philanthropique. Le projet a été mis en œuvre grâce à un don de 50 millions de dollars de la Fondation de la famille Hennick – le plus important don en espèces de l'histoire du Musée.

Projet de la galerie et des programmes des arts et de la culture sikhs

Ce projet est le premier volet de l'agrandissement des célèbres galeries consacrées aux arts de l'Asie du Sud dans le cadre de l'initiative ROMOuvert. Les activités de la communauté sikhe ont permis de rassembler 16,6 millions de dollars. Le ministère du Patrimoine canadien contribuera 6 millions de dollars au projet comme annoncé dans le budget fédéral 2024.



Nomination de la première conservatrice Hatch des arts et des cultures autochtones

La création de ce poste doté a bénéficié du soutien généreux de Hatch et d'une somme égale versée par le Fonds fiduciaire de bienfaisance Louise Hawley Stone. Ce poste témoigne de l'engagement du ROM envers la réconciliation et sa volonté d'imposer le Musée comme un lieu de rencontre inclusif et accessible pour tous les membres de la communauté. Dans le cadre de ses fonctions de conservatrice Hatch des arts et des cultures autochtones, Rhéanne Chartrand dirigera les initiatives de consultation et de collaboration visant à assurer la gouvernance et le rayonnement des collections autochtones au ROM.



La Fête du Canada et l'accès gratuit au rez-de-chaussée

L'accès gratuit au Musée à l'occasion de la Fête du Canada bénéficie du soutien généreux de la Fondation Temerty. Le 1^{er} juillet marque également le début du programme estival du rez-de-chaussée gratuit. Des spectacles sont proposés dans la Galerie Currelly ainsi que des spectacles en plein air le vendredi, samedi et dimanche grâce au soutien généreux de la Famille Schmidt.

2025

L'engagement et l'accès communautaires

Le ROM reçoit une dotation d'exception de 30 millions de dollars de la Fondation Temerty Foundation. Cette dotation servira à la création du Fonds Temerty pour l'engagement et l'accès communautaires qui financera les possibilités d'entrée gratuite, bonifiera l'expérience des visiteurs et assurera l'adaptation des activités du Musée aux besoins des générations de visiteurs d'aujourd'hui et de demain.

