

Historique de la philanthropie au ROM

Créer des assises : ouverture du Musée, 1905–1914

1905

D'éminents Canadiens font la promotion d'un grand musée à Toronto

- Sir Edmund Walker, un banquier torontois de premier plan qui est aussi un membre clé de la Commission royale sur l'Université de Toronto, préconise la création d'un musée de premier ordre dans le cadre des efforts visant à faire de Toronto un grand centre à l'échelle internationale.



Mr. C. T. Currelly, M.A.

1906

Le montage préliminaire des collections débute

- L'archéologue et égyptologue Charles T. Currelly est nommé collectionneur officiel du futur musée par l'Université de Toronto. Au cours de ses voyages, il commence alors à acquérir des artefacts qui constitueront la base des premières collections du ROM.



1907

Des fouilles en Égypte soulèvent de l'intérêt chez les donateurs à Toronto

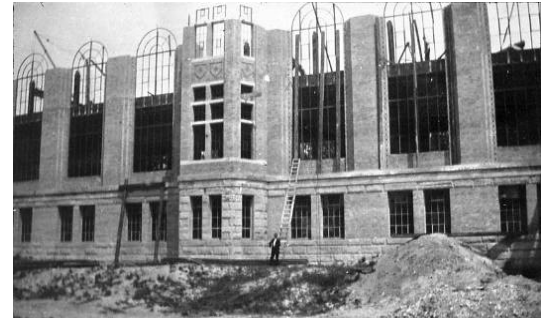
Lors de ses fouilles en Égypte, Charles Currelly reçoit la visite d'éminents Torontois : sir Edmund Osler et Harry D. Warren et son épouse. Cette visite suscite non seulement des appuis supplémentaires pour son travail, mais aussi un intérêt durable pour la mission sous l'égide de Currelly afin de créer un grand musée dans cette ville.



1910

La construction du bâtiment du ROM commence

- La construction de la première aile du Musée sur la Promenade des philosophes commence en 1910 et s'achève en 1912. Les travaux d'aménagement commencent alors sérieusement pour les galeries. Le coût du bâtiment, 400 000 \$, est partagé entre l'Université de Toronto et la province de l'Ontario.



1912

La province de l'Ontario crée officiellement le Musée royal de l'Ontario (ROM)

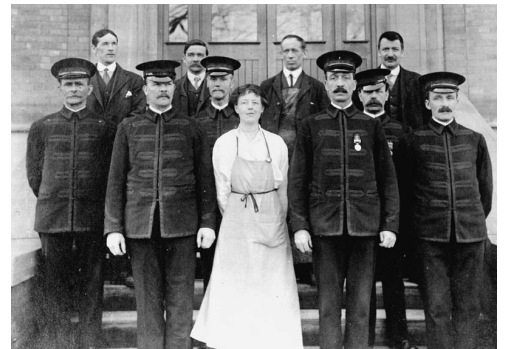
- La province de l'Ontario adopte *la Loi sur le Musée royal de l'Ontario* pour donner officiellement ses lettres de créance au Musée. Cinq musées distincts sont créés (archéologie, géologie, minéralogie, paléontologie et zoologie) avec un total de 20 employés au Musée. Sir Edmund Walker est nommé premier président de son conseil d'administration.

Le Musée s'agrandit : l'Ontario procède au premier agrandissement du ROM 1914–1933

1914

Le ROM ouvre ses portes.

- Le 19 mars : Le Gouverneur général du Canada, le duc de Connaught, inaugure le Musée. L'entrée principale du Musée est située sur la rue Bloor. Le Musée accueille près de 2000 visiteurs par jour durant ses quatre premiers jours d'ouverture.



1917

Le premier groupe officiel de mécènes du ROM est créé.

- Le président du conseil d'administration du ROM, sir Edmund Walker, forme les « The Twenty Friends of the Arts » (Les vingt amis des arts). Il invite chaque mécène à s'engager à verser 500 dollars par an pendant dix ans pour aider à financer de nouvelles acquisitions.

1918

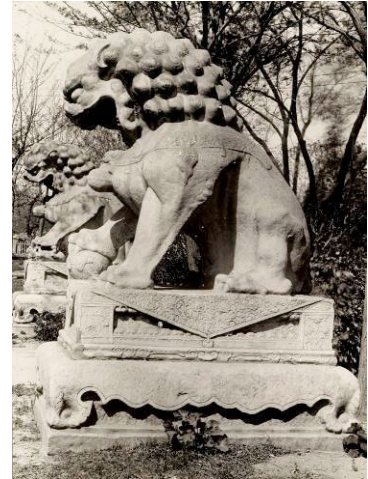
Le ROM commence à assembler sa collection de renommée mondiale sur la Chine.

- Charles Currelly rencontre et se lie d'amitié avec George Crofts, un homme d'affaires basé en Chine et passionné d'antiquités chinoises. M. Crofts achète un nombre extraordinaire d'artefacts pour les collections du ROM et fait notamment don de la tombe de la dynastie Ming, des lions chinois et de la statue du Bouddha Vairocana.

1924

Le ROM nomme son premier conservateur officiel d'art chinois.

- Le ROM nomme l'évêque William White, un missionnaire anglican qui s'intéresse beaucoup à l'art et à l'histoire de la Chine, comme son conservateur officiel en Chine. Au cours de la décennie suivante, il acquiert de superbes artefacts de l'âge du Bronze et plus récents, dont l'immense peinture murale d'un temple bouddhiste.



1927

Le Club du samedi matin est créé.

- Le Club du samedi matin pour les enfants est lancé. Très populaire, il inspirera l'élaboration du programme d'éducation du ROM. Plus de 75 ans plus tard, il attire toujours des centaines d'enfants par an, ce qui en fait le programme public le plus ancien du ROM.

1929

Le gouvernement de la province de l'Ontario approuve les plans d'expansion du ROM.

- Comme ses collections continuent de prendre de l'ampleur, le ROM a besoin de plus d'espace. La province de l'Ontario accepte de financer la construction d'une aile additionnelle pour le Musée.

1931

La construction d'une nouvelle aile commence au cours de la Grande Dépression.

- L'agrandissement du ROM permet au gouvernement ontarien de donner un travail indispensable aux innombrables chômeurs du début des années 1930 dans la province. Toute la main-d'œuvre et les matériaux de construction proviennent de l'Ontario. La seule exception est le plafond en mosaïque unique de la Rotonde dont les matériaux sont importés d'Italie.

Maturité et indépendance : viser les étoiles

1933–1968

1933

La nouvelle aile de Queen's Park ouvre officiellement ses portes.

- Le 12 octobre : la nouvelle aile de Queen's Park est inaugurée, faisant plus que doubler la superficie du ROM. La province de l'Ontario a investi 1,8 million de dollars pour achever le bâtiment, conçu dans une version Art déco du style néo-roman. Il devient l'un des principaux points de repère architecturaux de Toronto.

1937

Une nouvelle bibliothèque sur la Chine est inaugurée au ROM.

- Pendant son séjour en Chine, l'évêque William White achète la bibliothèque H. H. Mu, qui compte plus de 40 000 ouvrages sur les arts, la culture et l'histoire de la Chine. Cette ressource extraordinaire — la plus grande bibliothèque de l'Asie du Canada à l'époque — est alors rendue possible grâce à la générosité des donateurs du ROM.

1940

Le ROM reçoit un don marquant pour son évolution.

- L'homme d'affaires torontois J. H. Fleming lègue sa collection ornithologique de plus de 30 000 spécimens d'oiseaux. Ce don sans pareil métamorphose la collection de zoologie du ROM en une collection d'envergure internationale.

1946

Un des pères fondateurs du ROM, le directeur du Musée Charles Currelly, prend sa retraite.

- Charles Currelly a été le premier directeur du Musée d'archéologie de l'Ontario et l'une des forces motrices derrière la création du Musée. En son honneur, le ROM renomme la galerie Armour Court. Celle-ci s'appellera désormais la Galerie Currelly.

1951

Construction d'un nouveau bâtiment pour abriter la collection canadienne du ROM.

- Afin d'abriter et d'exposer la vaste collection Canadiana de Sigmund Samuel, ce philanthrope et la province de l'Ontario construisent le nouvel édifice de la Collection Canadiana sur Queen's Park Crescent. En 2000, la collection retourne dans l'édifice principal.

1957

Le premier groupe de bénévoles est créé au ROM.

- Douze femmes dévouées forment le premier comité de membres bénévoles du Musée pour aider les visiteurs et les conservateurs du ROM. En 2005, le service des bénévoles du ROM compte plus de 550 membres qui consacrent annuellement plus de 80 000 heures-personnes pour apporter leur contribution à presque toutes les facettes des activités du Musée.

1960

Le ROM crée le premier groupe de levée de fonds pour une collection.

- Louise Hawley Stone, membre fondatrice du comité des bénévoles du Musée, crée le Comité monseigneur White afin de sensibiliser le public et soutenir les collections et la bibliothèque du ROM consacrées à l'Asie de l'Est.

1964

Le ROM vise les étoiles.

- Un philanthrope, le colonel R. S. McLaughlin, qui est un fabricant d'automobiles canadien, donne au Musée la somme de 3,25 millions de dollars pour construire et financer par la suite le premier planétarium au Canada.

La deuxième étape de la croissance du ROM faite avec l'aide de ses bienfaiteurs 1968-1982

1968

Le planétarium McLaughlin ouvre ses portes.

- Toronto célèbre l'ouverture du planétarium McLaughlin — une installation ultramoderne pour l'époque — et rend hommage au colonel R. S. McLaughlin qui l'a rendu possible. Cette attraction reçoit des foules record, en éduquant et en divertissant les personnes visitant ce lieu pendant les trois décennies qui suivront.



Le ROM obtient son indépendance.

- La *Loi sur le Musée royal de l'Ontario* de 1968 accorde au Musée son indépendance vis-à-vis de l'Université de Toronto. Désormais autonomes et autogérés, ses bâtiments et ses collections sont détenus en fiducie pour l'ensemble de la population de l'Ontario.

Le magazine *Rotunda* est lancé.

- Une subvention de la Fondation Laidlaw permet au ROM de publier le magazine *Rotunda*, qui présente des articles sur les collections et les recherches des conservateurs. En 2007, *Rotunda Magazine* est rebaptisé *ROM Magazine* et est distribué dans 30 000 foyers.

1974

La première grande exposition à succès du ROM est inaugurée.

- L'exposition *Archaeological Finds of the People's Republic of China* (Découvertes archéologiques de la République populaire de Chine) ouvre ses portes et attire immédiatement des foules record — quelque 435 000 personnes — au ROM, ce qui en fait la première d'une longue série de grandes expositions à succès au Musée.

1977

Début des travaux de rénovation et d'agrandissement.

- Une fois de plus, le ROM, devenu trop petit pour ses besoins, lance une campagne pour la rénovation de ses bâtiments existants et la construction d'une nouvelle aile de galeries et d'un centre de conservation. Le conseil d'administration vote en faveur de la réalisation du projet, d'un coût de 42,5 millions de dollars, avec le soutien du secteur privé et des gouvernements.

1981

Le ROM ferme ses portes pour commencer des travaux de rénovation et de construction.

Un nouveau centre de conservation est construit.

- Le nouveau centre de conservation est achevé ; c'est un bâtiment de neuf étages abritant plus de cinq millions d'artefacts et de spécimens. Superbement aménagé, il regroupe sous un même toit tout le personnel, les services, les installations, les laboratoires et les bibliothèques de la conservation au Musée.

Une nouvelle ère : le développement des galeries 1982–2000



1982

L'édifice des galeries en terrasses est complété. Le ROM ouvre à nouveau ses portes.

- Le nouveau bâtiment en terrasses inauguré par la reine Elizabeth II est achevé. Le ROM rouvre ses portes après une fermeture de 20 mois.

1984

Edwin Goodman préside la campagne de développement des galeries.

- Le Musée rouvre ses portes mais la plupart des galeries n'accueillent pas d'expositions. Une campagne de financement pour le développement des galeries est lancée sous la direction du président du conseil d'administration, l'honorable Edwin A. Goodman. Cette campagne permettra de réunir plus de 40 millions de dollars pour réaménager les galeries du ROM.

Le Royal Terrace Circle est créé (il se nommera plus tard le Cercle royal des expositions).

- Créé par Edwin Goodman pour souligner la générosité des donateurs qui ont fait une promesse de don d'au moins 5 000 dollars sur cinq ans dans le cadre de la campagne de financement des galeries en terrasses du ROM.
- Le Royal Terrace Circle et le Royal Corporate Circle (Cercle royal des entreprises) ont fusionné en 1999 pour devenir le Cercle royal des expositions.

Sa Majesté la reine inaugure les galeries en terrasses du ROM.

1986

La Galerie de la Grèce et des Étrusques est ouverte au public.

- Le 5 juillet : le ROM fait un pas important vers un réaménagement de ses galeries avec l'ouverture de la Galerie de l'Égée à l'âge du Bronze et les Étrusques et d'une autre sur l'âge du Bronze et sur l'âge de Fer en Europe.

1987

Le Musée Gardiner est affilié au ROM.

- Le George R. Gardiner Museum of Ceramic Art, situé en face du ROM sur Queen's Park, est affilié au Musée. Il retrouvera son indépendance en 1996.

La boutique des reproductions du ROM ouvre ses portes.

- En 1987, la boutique des reproductions du ROM a ouvert ses portes en ayant pour mandat de créer, produire et vendre des produits originaux basés sur les artefacts et les spécimens du ROM. Avant sa fermeture en 2008, cette boutique gérée par des bénévoles avait permis d'amasser plus de 1,6 million de dollars pour soutenir les acquisitions et les recherches sur le terrain du ROM.

1989

Les Galeries européennes Samuel : ouverture de l'aile nord

- Le 12 octobre : grâce à la générosité d'Ernest et d'Elizabeth Samuel, le premier ensemble de galeries consacrées aux arts décoratifs européens est ouvert, consolidant ainsi la réputation de cette famille qui soutient un meilleur accès du grand public aux trésors du patrimoine canadien.

Le ROM fonde un institut de la culture contemporaine.

- Fondé par les bénévoles Edwin Goodman et Nicole Eaton, l'Institut de culture contemporaine (ICC) du ROM a été lancé pour explorer un large éventail d'enjeux culturels contemporains à travers les idées et les œuvres d'artistes, de photographes et d'architectes de notre époque.

1991

H.H. Levy lègue un don extraordinaire au ROM.

- Après avoir fait don de merveilleux objets d'art d'Asie orientale provenant de sa collection privée, Herman Herzog Levy laisse un legs de 15 millions de dollars pour l'acquisition de bronzes, de jades, de céramiques et de sculptures chinoises.



Galerie Levy

1992

Le 23 janvier : Ouverture de la Galerie de l'Égypte ancienne et de la Galerie de la Nubie

La Fondation du ROM est créée.

- La Fondation du ROM a été créée pour lever des fonds pour les priorités les plus importantes du ROM et pour guider les donateurs vers des domaines essentiels de ses activités afin de soutenir les collections, la recherche et les programmes du ROM.

1994

Le 26 novembre : les Galeries européennes Samuel — ouverture de l'aile sud

La première chaire dotée du ROM

- Louise Hawley Stone, bénévole et amie de longue date du Musée, fait un don de 2 millions de dollars pour doter un poste permanent de conservateur, la chaire Louise Hawley Stone d'art de l'Extrême-Orient. D'autres donateurs lui emboîteront le pas ; en 2011, le ROM comptera désormais huit conservateurs dont les postes sont dotés.

1996

La première levée de fonds de la Fondation du ROM est lancée.

- Lancement de *Fact or Fiction*, qui devient l'événement de collecte de fonds emblématique le plus ancien de l'histoire du Musée (soit 15 ans en 2011).

1997

La Galerie Joey et Toby Tanenbaum de Byzance ouvre ses portes.

- Le 28 juin : Grâce à un don généreux et à des artefacts offerts par Joey et Toby Tanenbaum, plus de 300 trésors de l'Empire byzantin sont exposés. Le ROM possède désormais la plus grande et la plus importante collection d'art byzantin au Canada.

1998

Le ROM reçoit le plus gros legs jamais fait à un musée canadien.

- Fervente supportrice depuis 50 ans du Musée, Louise Hawley Stone fait le legs d'un fonds en fiducie de 45 millions de dollars pour soutenir l'achat d'artefacts et de spécimens et la production de publications par le ROM. Vers 2011, le fonds avait déjà engendré la somme de 25 millions de dollars.

1999

La Galerie Terre dynamique est inaugurée.

- Le 28 mai : ouverture de Terre dynamique, la Galerie des sciences de la Terre d'Inco Limited. Grâce au généreux soutien d'Inco, le ROM met en place sa galerie la plus grande et la plus élaborée à ce jour. Celle-ci raconte l'histoire de la formation et de l'évolution de notre planète.

La Galerie de la Corée est ouverte.

- Le 11 septembre : la plus grande galerie permanente en Amérique du Nord consacrée à l'art et à la culture de la Corée ouvre ses portes au ROM. La Fondation de la Corée et la communauté coréenne locale jouent un rôle essentiel dans son financement.

2000

Ouverture de la Galerie sir Christopher Ondaatje de l'Asie du Sud

- Le 29 novembre : grâce au leadership philanthropique de sir Christopher Ondaatje, le ROM fonde une galerie sur l'Asie du Sud, ainsi que des dotations clés pour un commissariat d'exposition et des programmes financés par des membres des communautés sud-asiatiques de Toronto. Un fonds d'acquisition est également créé afin de contribuer à constituer des collections.

Renaissance ROM : innovation et réfection du Musée 2000–2010

2000

Le projet Renaissance ROM est lancé.

- Renaissance ROM — un projet de revitalisation majeur — est lancé pour transformer radicalement le Musée pour le 21^e siècle.

Le ROM reçoit un don sans précédent.

- Joey et Toby Tanenbaum font don de plus de 1 800 pièces de leur collection privée d'antiquités chinoises, moyen-orientales et méditerranéennes. Il s'agit du don d'artefacts le plus important de l'histoire du ROM.

2001

Recherche à l'échelle mondiale d'architectes pour ROM Renaissance.

- Le 26 juin : Le ROM lance un appel d'offres international pour la conception du nouvel agrandissement du Musée. Le 7 septembre : la sélection d'un aréopage de 12 architectes est annoncée. Le 14 décembre : trois finalistes sont officiellement sélectionnés.

2002

Daniel Libeskind est choisi comme architecte pour Renaissance ROM.

- À l'issue d'un processus public très animé, le ROM retient les services de Daniel Libeskind comme architecte du projet Renaissance ROM. Inspiré par la collection de minéralogie du ROM, Daniel Libeskind propose une structure cristalline aux formes prismatiques imbriquées de manière organique.

2002

Les gouvernements provincial et fédéral soutiennent Renaissance ROM.

- Le premier ministre du Canada, Jean Chrétien, annonce 30 millions de dollars pour Renaissance ROM, ce qui correspond à un engagement antérieur du gouvernement de l'Ontario.

2002

Hilary M. Weston est nommée présidente de la campagne Renaissance ROM.

- Le 25 novembre : l'honorable Hilary M. Weston, ancienne lieutenant-gouverneur de l'Ontario, est nommée présidente de Renaissance ROM, l'une des plus grandes campagnes de financement de la culture de l'histoire du Canada. Elle permettra de recueillir des fonds pour restaurer l'architecture patrimoniale du ROM et ériger la structure phare de Daniel Libeskind, le Cristal Michael Lee-Chin.

2003

Le Cristal est nommé en l'honneur de Michael Lee-Chin.

- Le 2 avril : l'entrepreneur d'origine jamaïcaine Michael Lee-Chin fait un don de 30 millions de dollars pour Renaissance ROM. En guise de remerciement, le ROM nomme son centre d'intérêt à venir le Cristal Michael Lee-Chin, et son atrium intérieur la cour Hyacinth Gloria Chen Crystal en l'honneur de sa mère.
- Cela reste le plus grand don fait à l'époque pour un musée au Canada.

2003

Renaissance ROM fait une entrée fracassante.

- Le 28 mai : une cérémonie de pose de la première pierre haute en couleur marque le début des travaux du projet. La démolition des galeries en terrasses de 1984 commence.

2004

Le ROM reçoit un très joli cadeau pour son quatre-vingt-dixième anniversaire.

- Le 18 mars : Hilary et Galen Weston, ainsi que la W. Garfield Weston Foundation, font un don de 20 millions de dollars dans le cadre de Renaissance ROM. Ce don coïncide avec le 90^e anniversaire du ROM.

2005

Création des Gouverneurs du ROM

- Le conseil d'administration de la Fondation du ROM se reconstitue en tant que les Gouverneurs du ROM.
- Les gouverneurs du ROM deviennent les gouverneurs du patrimoine du ROM.

Dix nouvelles galeries sont inaugurées dans les ailes patrimoniales du Musée.

- Renaissance marque l'achèvement de la première étape de son programme avec l'ouverture de dix nouvelles galeries dans les ailes patrimoniales, dont une nouvelle série de galeries sur l'Asie dont les collections sont présentées ensemble pour la première fois depuis des générations.



2005 suite...

La structure en acier du Cristal Michael Lee-Chin Crystal est terminée.

- Le 12 juillet 2005, une cérémonie d'inauguration a marqué l'achèvement de la structure en acier du Cristal Michael Lee-Chin.



Lancement du Cercle des jeunes mécènes du ROM le 17 novembre 2005

- Avec près de 100 membres, il s'agit selon ses représentants du « premier groupe philanthropique et social de ce type au Canada, qui rassemble de jeunes professionnels issus de divers milieux sociaux et d'affaires qui partagent leur enthousiasme pour le Musée royal de l'Ontario ».

2006

Pose du revêtement du Cristal Michael Lee-Chin

- À l'hiver 2006, la construction du site du Cristal Michael Lee-Chin passe à l'étape de l'installation du revêtement. Ce sont des travaux spectaculaires qui ont attiré l'attention de tous les gérants d'estrade des trottoirs de la ville et des architectes en herbe de Toronto.

Le Cercle des jeunes mécènes du ROM lance l'événement PROM en mars 2006.

- Premier événement culturel de collecte de fonds organisé par un groupe de jeunes mécènes au Canada

2007

Grandes célébrations pour l'inauguration du Cristal de Michael Lee-Chin

- Les amis les plus fidèles proches du ROM ont défilé sur le tapis rouge lors du gala « The Singular Event » du 1^{er} juin 2007 — un dîner de gala pour l'ouverture du Cristal Michael Lee-Chin.
- Le 2 juin, plus de 40 000 personnes se sont pressées sur les lieux pour assister à l'inauguration et à la dédicace du bâtiment.



Ouverture des deux premières galeries du Cristal Michael Lee-Chin

- Le 15 décembre 2007, le ROM a officiellement ouvert au public les Galeries James et Louise Temerty de l'âge des dinosaures et la Galerie Reed de l'âge des mammifères.

2008

Quatre autres galeries ouvrent leurs portes dans le Cristal Michael Lee-Chin

- Galerie sir Christopher Ondaatje d'Asie du Sud — février 2008
- Galerie Wirth du Moyen-Orient — février 2008
- Galerie Shreyas et Mina Ajmera de l'Afrique, des Amériques et de l'Asie-Pacifique — avril 2008
- Galerie Patricia Harris des textiles et du costume — avril 2008

Renaissance ROM fête l'ouverture des Galeries Teck : Les richesses de la Terre

- En décembre 2008, le ROM ouvre officiellement les Galeries Teck : Les richesses de la Terre, qui comprend la Galerie Vale Inco limitée des minéraux, le Temple de la renommée du secteur minier canadien et la Galerie des pierres précieuses et de l'or.
- Le don de 10 millions de dollars de Teck est le plus grand d'une entreprise au ROM.

2009

Renaissance ROM célèbre l'ouverture de la Galerie Schad de la biodiversité et son achèvement. Le don de 12 millions de dollars de la Fondation Schad est le plus important don d'une fondation privée au ROM.

- En février 2009, le ROM ouvre officiellement la Galerie Schad de la biodiversité et le Studio Earth Rangers.
- En juin 2009, le ROM déclare officiellement que Renaissance ROM est l'une des campagnes culturelles de collecte de fonds les plus réussies de l'histoire du Canada.

2010

Le ROM accueille des expositions phares : Les Manuscrits de la mer Morte et L'empereur de Chine et son armée de terre cuite.

2011

Le ROM célèbre l'ouverture de la Galerie Eaton de Rome, de la Galerie Joey et Toby Tanenbaum de Byzance, de la Galerie Joey et Toby Tanenbaum de Rome et du Proche-Orient, et des Galeries d'Afrique : La Nubie

- Le 1^{er} juillet 2011 : Grâce à la généreuse contribution du gouvernement du Canada et à l'immense générosité de Thor et Nicole Eaton, Joey et Toby Tanenbaum, Rudolph P. Bratty et sa famille et de nombreuses autres personnes, le ROM ouvre une série de nouvelles galeries permanentes, réinvitant ses visiteurs à se familiariser avec les anciennes civilisations de Rome, de Byzance et de la Nubie.



Le ROM souligne son centenaire le 19 mars avec une journée de programmation et d'événements spéciaux et lance la campagne de collecte de fonds « Love the ROM » afin de soutenir les grandes priorités du Musée.

2014 La Currelly Society fête son vingtième anniversaire.

Nommée en l'honneur du premier directeur de l'archéologie au ROM et de son épouse, la Charles Trick and Ada Mary Currelly Society regroupe des amis dévoués du Musée qui se sont engagés à faire un don dans le futur au ROM.

2014 Le Cercle royal des expositions fête son trentième anniversaire.

Il y a 30 ans, un petit groupe de mécènes du ROM a lancé un programme de dons annuels pour soutenir le Musée. Aujourd'hui, le Cercle compte plus de 850 membres et collecte plus d'un million de dollars chaque année pour les priorités les plus importantes du ROM.

2014 Campagne « Love the ROM »

Les amis et mécènes du ROM versent plus de 23,8 millions de dollars au ROM pour célébrer son centenaire.

2014 Le ROM fait l'acquisition de la collection Kirwin

Grâce à la générosité d'un groupe de mécènes dévoués, une extraordinaire collection de plus de 21 000 minerais et minéraux, amassés pendant 40 ans par le géologue et explorateur Douglas Kirwin, arrive au ROM. Il s'agit de la plus importante acquisition en un seul coup dans l'histoire des sciences de la Terre du ROM.

2017 L'Initiative Asie du Sud de Dan Mishra est lancée.

Un don d'une portée historique de 5 millions de dollars du philanthrope Dan Mishra permet de créer un nouveau poste de conservateur et de financer des expositions, la participation du public, la recherche et les activités qui soutiennent l'engagement du ROM envers l'art et la culture sud-asiatiques.

2017 Le poste de conservateur de l'art et de la culture japonais du Comité Mgr White est créé.

Le poste de conservateur de l'art et de la culture japonais du Comité Mgr White – le premier poste doté de ce type au Canada – est généreusement établi par le Comité Mgr White, un groupe de bénévoles de longue date du ROM, qui permet au ROM de gérer et d'exposer la plus grande collection d'art de l'Asie orientale au Canada.

2017 L'entrée Weston du Musée est de nouveau ouverte.

Le 12 décembre, des leaders au sein de la communauté et des mécènes se réunissent au ROM pour célébrer la réouverture de l'entrée Weston. La nouvelle entrée, entièrement rénovée et accessible, ouvre le ROM à la communauté, dans les faits tout comme symboliquement.

2018 La chaire en dotation Richard M. Ivey en paléontologie des vertébrés est créée.

Grâce à un généreux don du bienfaiteur Richard M. Ivey et à des fonds offerts en contrepartie par le Fonds fiduciaire de bienfaisance Louise Hawley Stone, un nouveau poste de conservateur consacré à la paléontologie des invertébrés est créé au ROM.

2018 La revitalisation de la place longeant la rue Bloor est amorcée

Grâce aux généreux dons de Helga Schmidt et de Nita et Don Reed, la construction de la

Place des spectacles Helga et Mike Schmidt et de la Place Famille Reed commence. Le projet transformera la zone en un dynamique espace de rassemblement public.

La Galerie Daphne Cockwell, consacrée à l'art et à la culture des Premiers Peuples, ouvre gratuitement ses portes au public. Cette annonce s'inscrit dans le cadre des efforts déployés par le ROM afin de favoriser une meilleure appréciation des collections autochtones dont il a la garde et pour soutenir les recommandations du rapport de la Commission de vérité et réconciliation du Canada.

2018 ROMCAN célèbre son dixième anniversaire.

Le Réseau d'accès communautaire du ROM (ROMCAN) grâce à la générosité des donateurs et en collaboration avec 100 partenaires communautaires de l'Ontario s'engage à éliminer les obstacles financiers, sociaux et culturels à l'accès par nos communautés issues de la diversité au Musée. Le programme ROMCAN offre plus de 100 000 visites gratuites au Musée chaque année.

2018 L'annonce de la création de la Galerie de l'aube de la vie Willner Madge est faite.

Le 14 novembre, les philanthropes torontois Jeff Willner et Stacey Madge ont généreusement engagé 5 millions de dollars pour la construction d'une nouvelle galerie permanente de plus de 900 mètres carrés qui retrace l'histoire de la vie depuis ses balbutiements, il y a de cela quatre milliards d'années, soit jusqu'à l'émergence des dinosaures et des mammifères.