

Galleries du Musée royal de l'Ontario

GALERIES ET ESPACES PUBLICS MAINTENANT OUVERTS :

- Niveau B2 Hall d'exposition Garfield Weston*
- Niveau B1 Food Studio, le restaurant de style marché frais du Musée
- Niveau 1 Galerie Daphne Cockwell des Premiers peuples du Canada
Galerie canadienne Sigmund Samuel : arts historiques et décoratifs
Galerie de la Chine Joey et Toby Tanenbaum
Galerie Mgr White d'art des temples chinois
Cour de la famille Matthews des sculptures chinoises
Galerie d'architecture chinoise du ROM
Galerie du Japon prince Takamado
Galerie de la Corée
Galerie Herman Herzog Levy
Hall Samuel - Galerie Currelly
Rotonde
Cour de cristal Hyacinth Gloria Chen*
Maison des esprits*
Boutique du ROM*
- Niveau 2 Grotte des chauves-souris
Galerie des oiseaux
Galerie famille Patrick et Barbara Keenan de la biodiversité interactive
Galerie CIBC des découvertes
Galeries James et Louise Temerty de l'âge des dinosaures*
Galerie de l'âge des mammifères*
- Niveau 3 Galeries européennes Samuel
Galeries de l'Afrique : l'Égypte
Galerie de la Fondation A.G. Leventis : la Chypre antique
Galerie de l'Égée à l'âge du Bronze
Galerie de la Grèce
Galerie de l'Asie du Sud sir Christopher Ondaatje*
Galerie Wirth du Moyen-Orient*
- Niveau 4 Galerie Roloff Beny, présentée par l'Institut de culture contemporaine*
La Galerie Patricia Harris des textiles et du costume
- Niveau 5 Restaurant-lounge c5*

*Espace ou galerie se trouvant dans le Cristal Michael-Lee Chin.

NIVEAU 1 :

Inaugurée en décembre 2005, la première phase du projet *Renaissance ROM* d'agrandissement et de rénovation du ROM a métamorphosé le rez-de-chaussée du Musée. Le Hall Samuel-Galerie Currelly, conçu sur le modèle du magnifique hall de réception d'un grand hôtel des années 1930, sert de salon d'accueil où les visiteurs peuvent se détendre et se familiariser avec la splendeur de ce nouvel espace. Il s'ouvre à l'ouest, par la Porte sir Edmund Osler, sur les galeries récemment rénovées consacrées à l'Asie de l'Est et, à l'est, sur la Rotonde et les ailes de l'édifice Weston, recréant ainsi une perspective est-ouest de toute beauté entre les deux bâtiments historiques. Les plus célèbres collections du Musée, consacrées au Canada et à l'Asie de l'Est, sont à présent toutes deux situées au rez-de-chaussée.

GALERIES CANADIENNES :

Galerie Daphne Cockwell des Premiers peuples du Canada

Aile Hilary et Galen Weston



Galerie des Premiers peuples du Canada

Cette galerie stimulante de 930 mètres carrés (10 000 pieds carrés) abrite plus de 1 000 artefacts d'une grande diversité qui mettent en perspective le contexte culturel des plus anciennes sociétés du Canada et révèlent les courants économiques et sociaux qui ont influencé l'art autochtone. Certaines de ces collections sont parmi les plus anciennes au Canada, mais de nombreux artefacts sont exposés pour la première fois en public. Parmi les éléments marquants, citons les artefacts sélectionnés par les six conseillers autochtones de la galerie, les grandes vitrines proposant des collections individuelles qui proviennent de différentes régions partout dans le pays, et un espace dédié à l'œuvre et à la vie du peintre pionnier

Paul Kane. La collection G. W. Allan, la plus riche collection d'œuvres de Paul Kane au Canada, comprend plus de 100 peintures et 350 esquisses de Kane. L'aire d'exposition temporaire, appelée *Expressions contemporaines*, présente des œuvres d'art autochtone contemporaines réalisées sur différents supports. La salle de cinéma *BMO Groupe financier*, située à l'intérieur de la galerie, est consacrée à la tradition orale passée et présente des Premiers peuples du Canada.

Galerie canadienne Sigmund Samuel

Aile Famille Weston

Aménagée dans un vaste espace baigné de lumière, cette nouvelle galerie présente de façon non linéaire la crème des collections d'objets anciens du Canada, véritable vitrine de la richesse du patrimoine national en matière d'arts décoratifs et picturaux. La galerie a été conçue selon une structure ouverte de type *loft* qui permet aux visiteurs de se déplacer librement dans cet espace de 882 mètres carrés (9 500 pieds carrés) au gré de leurs intérêts personnels. Symboles, emblèmes et images du Canada – parmi lesquels le tableau historique de Benjamin West, *La mort du général Wolfe* – ainsi que les messages qu'ils véhiculent dans le contexte changeant des « identités » canadiennes jouent un rôle de premier plan dans cette stimulante galerie permanente. La collection croissante de meubles et d'objets modernes d'art décoratif canadiens du ROM est exposée pour la première fois à l'extrémité sud de cette nouvelle galerie. La contribution des générations successives d'immigrants est également soulignée.



Cabinet à boisson

Peut-être l'œuvre de Louis Jobin (1845-1928) dans son atelier. Montréal, Ville de Québec et Sainte-Anne-de-Baupré (Québec). Chêne, acajou, érable et plomb. Vers les années 1880. Hauteur : 63,5 cm; largeur : 96,5 cm; profondeur : 46 cm. Legs de M. Anthony Adamson.

GALERIES CONSACRÉES À L'ASIE DE L'EST :

La première phase du projet *Renaissance ROM* a permis de modifier l'édifice de la promenade des Philosophes de façon à créer environ 2 137 mètres carrés (23 000 pieds carrés) de nouvelles galeries consacrées à l'Asie de l'Est. Le bâtiment d'origine, datant de 1914, constitue l'aile la plus ancienne du Musée. Il a été transformé en galerie voûtée de type *loft* avec des canalisations apparentes et des fenêtres élancées qui donnent au lieu une dimension très contemporaine. Le rez-de-chaussée du Musée a ainsi redonné vie à différentes galeries, dont quatre consacrées à l'architecture et à l'art chinois, ainsi que la Galerie de la Corée, la Galerie du Japon, la Galerie Herman Herzog Levy et l'aire d'exposition temporaire du ROM consacrée à l'Asie de l'Est.

Galerie de la Chine Joey et Toby Tanenbaum

Édifice de la promenade des Philosophes



Joueuse de polo
695 – 725 apr. J.-C. Dynastie Tang.
Terre cuite avec glaçure au plomb.
Longueur : 32,2 cm.

Cette vaste galerie abrite la remarquable collection d'objets chinois du ROM, l'une des plus riches hors de Chine. Elle comprend environ 2 500 objets exceptionnels embrassant près de 7 000 ans d'histoire de la Chine, qui vont de magnifiques jarres de céramique peintes préhistoriques à du mobilier raffiné datant du 18^e siècle apr. J.-C. La Galerie de la Chine Joey et Toby Tanenbaum se divise en cinq sections thématiques. L'*Exposition T.T. Tsui, de la Préhistoire et de l'âge du Bronze* retrace près de 6 000 ans d'histoire de la Chine. La section consacrée aux *dynasties des Qin et des Han* (221 av. J.-C. à 220 apr. J.-C.) traite de l'unification des nombreux états indépendants qui formaient la Chine et de la propagation de la culture Han. L'*Exposition Michael C.K. Lo du Nord, du Sud, Sui et Tang* met en lumière les divisions politico-économiques qui ont ponctué

l'histoire de la Chine du 3^e au 6^e siècle apr. J.-C., entraînant une riche diversité culturelle. La section consacrée aux *dynasties des Song, des Yuan et Frontalières* (907 à 1368 apr. J.-C.) marque une époque d'affrontements et d'échanges culturels entre la Chine du Nord et la Chine du Sud, de renouveau de la pensée confucéenne et de développement commercial. Enfin, la section consacrée aux *dynasties des Ming et des Qing* (1368 à 1912 apr. J.-C.) s'intéresse surtout aux nombreux objets de luxe réalisés principalement pour la cour, les érudits et les familles riches de l'époque.

La galerie porte le nom de Joey et Toby Tanenbaum, en reconnaissance de leurs legs généreux.

Galerie Mgr White d'art des temples chinois

Édifice de la promenade des Philosophes

Cette galerie suscite l'inspiration car elle abrite l'une des plus vastes collections de la planète consacrées à l'art des temples chinois, qui comprend trois peintures murales parmi les mieux conservées au monde datant de la dynastie des Yuan (1271 à 1368 apr. J.-C.) et provenant d'un temple de la province du Shanxi. La plus grande d'entre elles, *Le paradis de Maitreya*, mesure 11,6 mètres (38 pieds) de large pour 5,8 mètres (19 pieds) de haut et représente le Bouddha de l'Avenir trônant dans son paradis. Cette murale a été acquise par le ROM en 1928 et installée sur le mur nord de la galerie en 1933. Elle a été nettoyée et restaurée de juin à décembre 2005. Les deux autres murales taoïstes, situées sur les murs est et ouest, sont légèrement plus petites et toutes deux intitulées *Hommage à la puissance supérieure*. La galerie abrite également une collection de grandes



Hommage à la puissance supérieure
Peintre inconnu, 1271 – 1368 apr. J.-C., dynastie Yuan.
Pigments colorés (élaborés à partir de substances végétales et minérales naturelles), argile, plâtre. Hauteur : 306,5 cm; largeur : 1 042 cm.

sculptures en bois richement peint réalisées entre le 12^e et le 15^e siècles et représentant des *bodhisattvas* – êtres protecteurs de l’humanité qui n’ont pas encore atteint l’état de Bouddha.

La galerie a été nommée en l’honneur de William Charles White (1873-1960), premier évêque anglican du Canada en Chine, où il officia à Henan de 1909 à 1934, et par la suite premier conservateur des collections chinoises du ROM.

Cour de la famille Matthews des sculptures chinoises

Édifice de la promenade des Philosophes



Luohan
Yixian, province de Hebei, Chine. Terre cuite émaillée,
11^e siècle apr. J.-C., dynastie Liao. Hauteur : 126,4 cm;
largeur : 101 cm; profondeur : 91 cm.

Promenez-vous parmi ces sculptures imposantes et impressionnantes en pierre, en bronze, en fer, en céramique et en bois dans cette nouvelle galerie embrassant 2 000 ans d’art sculptural chinois. La galerie abrite également des objets plus petits qui illustrent l’évolution stylistique des sculptures bouddhistes, les divinités de la religion chinoise, ainsi que le développement du judaïsme, de l’islam et du christianisme en Chine du 3^e au 19^e siècle apr. J.-C.

La galerie porte le nom de la famille Matthews, en reconnaissance d’un legs généreux de Judy et Wilmot Matthews.

Galerie d’architecture chinoise du ROM

Édifice de la promenade des Philosophes, atrium sud-ouest

Ce superbe atrium abrite certaines des pièces chinoises les plus spectaculaires du ROM : l’imposant Tombeau Ming, les tombeaux des dynasties Han et Tang, ainsi qu’une nouvelle grande exposition d’artéfacts illustrant l’évolution de l’architecture chinoise du 2^e siècle av. J.-C. au 17^e siècle apr. J.-C. La pièce maîtresse de cette galerie, qui constitue la première galerie d’architecture chinoise en Amérique du Nord, est la reconstitution impressionnante d’une section d’un palais impérial chinois du 17^e siècle – tel qu’on peut le voir dans la Cité interdite de Beijing – dont le financement a été assuré par le Fonds d’acquisitions stratégiques du Fonds fiduciaire de bienfaisance Louise Hawley Stone. Hors de Chine, le ROM possède la plus vaste et la plus belle collection d’artéfacts architecturaux chinois.



Reconstitution d’une section d’un palais impérial chinois du 17^e siècle, tel qu’on peut le voir dans la Cité interdite de Beijing.

Galerie du Japon prince Takamado

Édifice de la promenade des Philosophes



Sous le pont Mannen à Fukagawa
Katsushika Hokusai (1760-1849); 1830 – 1831;
période Edo; gravure sur bois en couleurs.
Hauteur : 40,7 cm; largeur : 56 cm.

Situé près de l’entrée principale d’origine du bâtiment datant de 1914, cet espace attrayant abrite aujourd’hui de nombreux objets tirés de la plus vaste collection d’art japonais au Canada. Il comprend quatre sections consacrées à l’art pictural japonais, qui présentent des gravures *Ukiyo-e*, des peintures sur rouleaux, des albums xylographiques et des paravents à plusieurs panneaux. La galerie offre un aperçu de la culture remarquable des guerriers samourais grâce à une panoplie d’armures, de sabres, d’ornements de sabres, d’armures pour chevaux, de caparaçons et de casques japonais. L’un des points saillants de la galerie est une série d’objets liés à la cérémonie du thé qui proviennent de la collection Yamagami, soit l’ensemble le plus complet d’accessoires de « maître du thé » de tous les musées d’Amérique du Nord. L’exposition

comprend également une série d'encriers, de paniers de pique-nique et d'articles pour fumeurs admirablement laqués, ainsi que de splendides céramiques japonaises datant du 15^e siècle à aujourd'hui. *La galerie est nommée en l'honneur du prince Takamado (1954-2002), surnommé « le prince du Canada » dans son pays natal, le Japon. La galerie commémore son amitié pour le Canada et établit un lien durable entre les deux pays.*

Galerie de la Corée

Édifice de la promenade des Philosophes

Seule galerie permanente d'art coréen au Canada, cet espace met en valeur l'histoire et la culture coréennes grâce à une sélection de près de 260 artefacts, parmi lesquels des objets en céramique, en grès cérame datant d'aussi loin que 57 av. J.-C., en grès cérame à glaçure céladon de la dynastie Koryo (918 à 1392 apr. J.-C.), et en porcelaine bleue et blanche de la dynastie Choson (1392 à 1910 apr. J.-C.). Les réussites artistiques, scientifiques et technologiques de ce pays sont soulignées par le biais de meubles, de métaux ouvrés, de techniques d'imprimerie (le texte sur bois le plus ancien connu au monde a été gravé en Corée au 8^e siècle apr. J.-C. et les Coréens ont inventé les premiers caractères mobiles en métal au début du 13^e siècle apr. J.-C), de peintures et d'objets d'art décoratif, datant tous du 3^e au 20^e siècles apr. J.-C. L'exposition comprend également des exemples de l'influence du bouddhisme, une philosophie née en Inde avant de s'introduire en Corée pendant l'époque des Trois Royaumes (37 av. J.-C. à 668 apr. J.-C.), en passant par la Chine.



Tasse lobée et son support à motifs de chrysanthème
Grès cérame à glaçure céladon
13^e siècle, dynastie Goryeo

Galerie Herman Herzog Levy

Édifice de la promenade des Philosophes

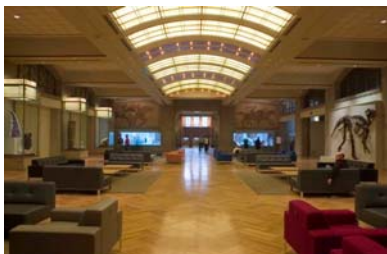
La Galerie Herman Herzog Levy abrite des expositions temporaires consacrées à l'Asie de l'Est. La nature continuellement changeante de cette galerie en fait un espace dynamique pour présenter l'éventail vaste et diversifié de la collection d'objets chinois, japonais et coréens du ROM, tout en assurant la préservation de ces collections. Plusieurs de ces expositions temporaires comportent des artefacts fragiles, qui craignent la lumière et sont donc rarement vus, dont des estampes et certains textiles.

La galerie porte le nom du Dr Herman Herzog Levy (1902-1990), collectionneur d'art de l'Asie de l'Est et ami de longue date du ROM. Son généreux legs de plus de 15 millions de dollars a permis au Musée d'ajouter près de 300 pièces à sa collection d'objets d'art de l'Asie de l'Est.

ESPACES PUBLICS :

Hall Samuel –Galerie Currelly

Bloc central



Hall Samuel ψ Galerie Currelly

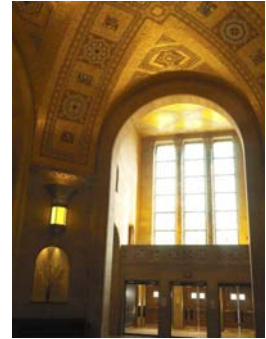
Le majestueux Hall Samuel –Galerie Currelly, construit dans le cadre des travaux d'agrandissement du Musée en 1933, relie l'édifice de la promenade des Philosophes datant de 1914 à l'édifice Weston datant de 1933. Le nouveau mobilier, très chic et gracieusement fourni par la maison Nienkämper Furniture, ainsi que les tapis tissés à la main offerts par W Studio, font de cet espace un endroit agréable pour retrouver des amis ou votre famille, pour commencer la visite du Musée ou pour vous détendre. Des objets emblématiques de l'étendue des collections du ROM sont exposés autour de la galerie, dont quatre peintures murales de Sylvia Hahn sur les murs est et ouest. Une exposition numérique interactive, intitulée *Les grands bâtisseurs du Musée*, retrace la tradition philanthropique dont bénéficie le ROM. Les arcades nord de la galerie donnent accès à la Cour de cristal Hyacinth Gloria Chen du Cristal Michael Lee-Chin. Ces différents espaces peuvent être utilisés pour les grands rassemblements et les événements mondains.

Rotonde

Édifice Weston

Considérée depuis longtemps comme l'une des plus belles pièces d'architecture de Toronto, la Rotonde historique du ROM, qui date de 1933, a retrouvé toute sa splendeur d'origine après de nombreuses restaurations. Les portes en chêne originales ont été remises en état et réinstallées. Les magnifiques vitraux surplombant l'entrée ont été restaurés avec le plus grand soin, si bien que le plafond du dôme majestueux de la Rotonde bénéficie à présent d'un éclairage accru qui en fait mieux ressortir les reflets mordorés. Le plancher original à décor incrusté d'animaux a été ravivé et restauré. Des pièces exceptionnelles, tirées des prestigieuses collections des cultures du monde et d'histoire naturelle du Musée, sont exposées dans les niches murales. La Rotonde, qui constituait autrefois l'entrée principale du Musée, sert désormais de lieu de détente pour les visiteurs.

La Rotonde est dédiée à la mémoire d'Ernest Samuel et rend hommage à Elizabeth Samuel pour le très généreux don consenti à l'égard de Renaissance ROM par la Fondation de la famille Samuel et par Elizabeth Samuel.



Rotonde

Hall d'exposition Garfield Weston

Cour de cristal Hyacinth Gloria Chen

Maison des esprits

Boutique du ROM

Cristal Michael Lee-Chin

Pour obtenir des renseignements sur ces espaces, veuillez consulter la section *Cristal Michael Lee-Chin, Galeries et espaces publics*.

NIVEAU 2 :

Le premier étage abrite les galeries d'histoire naturelle, qui regorgent d'objets révélateurs de la riche diversité de notre planète. Visitez la Galerie des reptiles, où vous pourrez observer des homards, des iguanes et des serpents, et découvrir les schistes de Burgess encastrés parmi les restes fossilisés de la vie des fonds marins pendant la période cambrienne. Pénétrez dans la Grotte des chauves-souris, un diorama saisissant qui reproduit l'habitat des chauves-souris, des araignées, des chats sauvages, des serpents et d'autres créatures nocturnes. Envolez-vous pour la Galerie des oiseaux et observez les centaines d'espèces d'oiseaux différentes provenant du monde entier et représentées en train de voler.

Le Département d'histoire naturelle du ROM est composé de 12 secteurs de collection et de recherche : botanique, entomologie, herpétologie, ichtyologie, zoologie des invertébrés, mammalogie, mycologie, ornithologie, paléontologie des invertébrés, paléontologie des vertébrés, géologie, et minéralogie.

Grotte des chauves-souris

Édifice de la promenade des Philosophes



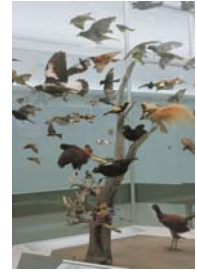
Grotte des chauves-souris

La *Grotte des chauves-souris* propose un diorama inspiré des recherches effectuées par les scientifiques du ROM dans la grotte St. Clair en Jamaïque. Cette galerie, l'une des préférées des familles, abrite des chauves-souris, des araignées, des serpents et autres créatures nocturnes. Levez les yeux au plafond ou plongez votre regard dans les anfractuosités rocheuses pour observer les chauves-souris suspendues aux hautes voûtes de la grotte et les écouter voler entre les stalactites. La collection du ROM comprend plus de 35 000 spécimens de chauves-souris. Des panneaux et des mini-dioramas supplémentaires vous permettront de vous familiariser avec les différentes familles de chauves-souris, leur habitat et leur vol.

Galerie des oiseaux

Édifice de la promenade des Philosophes

Dans cette galerie, des centaines d'espèces d'oiseaux différentes représentées en train de voler, depuis le grand albatros d'une envergure de neuf pieds jusqu'au minuscule oiseau-mouche, attendent les visiteurs. Des tiroirs coulissants permettent d'examiner de plus près des œufs, des plumes, des empreintes de pattes et des nids. Des mini-dioramas mettent l'accent sur les espèces disparues ainsi que sur celles qui sont menacées d'extinction par les changements environnementaux et la destruction de leur habitat. La vidéo *Flight* permet à chaque visiteur de s'envoler avec un groupe de cigognes et de voir le monde à travers les yeux d'un oiseau.



Galerie des oiseaux

Galerie famille Patrick et Barbara Keenan de la biodiversité interactive

Édifice de la promenade des Philosophes



Galerie famille Patrick et Barbara Keenan de la biodiversité interactive
Exemple de forêt de feuillus ontarienne

La biodiversité est omniprésente, même en plein cœur de Toronto! La *Galerie famille Patrick et Barbara Keenan de la biodiversité interactive* permet aux visiteurs de tous âges de se familiariser avec les rapports complexes qu'entretiennent entre elles les créatures vivantes. Cet espace interactif, inspiré des collections et des recherches du Musée, offre aux familles et aux groupes scolaires une occasion unique d'examiner et de manipuler des centaines de spécimens. Des organismes écologiques de premier plan ont participé à l'élaboration de cette galerie, qui bénéficie en outre de la présence d'animateurs, ainsi que d'une programmation imaginative. Les visiteurs sont invités à toucher les peaux, les crânes et les spécimens d'animaux, afin d'en apprendre davantage sur la valeur des différentes formes de vie sur terre et leurs écosystèmes complexes.

La Galerie famille Patrick et Barbara Keenan de la biodiversité interactive bénéficie du généreux soutien de la Fondation Richard Ivey, de la Fondation Catherine et Maxwell Meighen, du Service des bénévoles du Musée, de Toshiba du Canada Limitée, de la Fondation des amis de l'environnement du Canada Trust, de la Fondation Chawkers, de la Fondation de bienfaisance George Cedric Metcalf, de Mountain Equipment Co-op, et de la Fondation E. W. Bickle. L'exposition Savanes et prairies à herbes hautes bénéficie du soutien du ministère des Richesses naturelles de l'Ontario.

Galerie CIBC des découvertes

Édifice de la promenade des Philosophes

La Galerie CIBC des découvertes tire parti des riches collections des cultures du monde et d'histoire naturelle du Musée pour proposer un « mini-musée » drôle et attrayant ouvert aux visiteurs de tous âges. Cet espace interactif aborde trois thèmes principaux : *Sous la terre*; *Civilisations du monde* et *Plus près de chez nous*. Il est rempli d'artéfacts que l'on peut toucher et de spécimens authentiques, et comprend en outre un espace conçu spécifiquement pour les enfants d'âge préscolaire, avec des casse-tête, des



Galerie CIBC des découvertes

jouets et des costumes qu'ils pourront essayer sous la supervision d'animateurs expérimentés en la matière. Cette galerie propose de nombreuses activités interactives et des artéfacts authentiques qui donnent vie au voyage mystérieux, excitant et fascinant de la découverte. Les enfants pourront essayer des armures, examiner des météorites et des spécimens d'invertébrés (dont certains, vieux de 505 millions d'années, ont été découverts dans les schistes de Burgess), toucher un fémur d'hadrosaure et même creuser à la recherche d'os de dinosaures! Une momie, un chat momifié, des amulettes et des statues sont exposés sur le mur consacré à l'Égypte ancienne. Les enfants pourront également

examiner la peinture d'une cape de bison réalisée par Running Rabbit, un grand chef autochtone Blackfoot. Les plus jeunes s'amuseront même à ramper à l'intérieur d'un tipi miniature et à essayer une cape de bison. La Galerie CIBC des découvertes a reçu son nom actuel en 2003 pour honorer et reconnaître le généreux soutien de la CIBC à l'égard de Renaissance ROM.

Galleries James et Louise Temerty de l'âge des dinosaures Galerie de l'âge des mammifères

Cristal Michael Lee-Chin



Galleries James et Louise Temerty
de l'âge des dinosaures

Pour obtenir des renseignements sur ces galeries, veuillez consulter la section *Cristal Michael Lee-Chin, Galeries et espaces publics*.

NIVEAU 3 :

Le troisième étage abrite les galeries des cultures du monde du ROM. À titre d'historiens de l'art, d'archéologues et de spécialistes en objets culturels, les conservateurs du Musée mènent des recherches actives dans différents domaines parmi lesquels l'Asie de l'Ouest, l'Égypte, les textiles, l'Europe, la Grèce, Rome, l'archéologie du Nouveau Monde, et l'ethnologie. La diversité de leurs travaux se reflète dans la très grande variété des objets que comportent nos collections, depuis les armes et les armures d'Europe exposées dans les *Galleries européennes Samuel*, les cultures du Moyen-Orient, et les momies humaines et animales d'Égypte, en passant par les poteries, les sculptures et les monnaies anciennes de Grèce, de Chypre et de la mer Égée.

Galleries de l'Afrique : l'Égypte

Édifice de la promenade des Philosophes

Cette galerie abrite environ 1 650 objets de la collection impressionnante d'artéfacts égyptiens du ROM, embrassant près de cinq millénaires (4000 av. J.-C. à 400 apr. J.-C.) d'histoire de l'Égypte. Parmi la grande diversité des objets exposés se trouvent des outils agricoles datant de la période prédynastique (4000 à 3100 av. J.-C.), des ustensiles de cuisine quotidiens, des bijoux magnifiques, du mobilier funéraire, des poteries, des vases canopes, et différentes momies – humaines et animales. La galerie propose également des présentations vidéo sur les pyramides et les hiéroglyphes, ainsi qu'un moulage rare des bas-reliefs du temple funéraire de la reine Hatshepsut (1503-1482 av. J.-C.), célèbre pharaonne d'Égypte, dépeignant le voyage au pays de Pount. Les anciens Égyptiens manifestaient un vif intérêt pour la vie dans l'au-delà, et la momification était au centre de leurs croyances religieuses. Sept sarcophages sont exposés dans la galerie, plus un sarcophage ouvert en plâtre et en bois peint contenant la momie d'Antjau – un riche commerçant ou propriétaire foncier – ainsi que des fragments de papyrus tirés du Livre des morts, une collection d'incantations enterrées avec les défunts.



Sarcophage de Djedmaatesankh
(cartonnage, lin moulé, plâtre, peinture, feuille d'or); entre 945 et 715 av. J.-C.

Galerie de la Fondation A.G. Leventis : la Chypre antique

Édifice de la promenade des Philosophes



Statue d'un adorateur
Calcaire. Période classique,
Chypre, v. 425 av. J.-C. Statue
conservée. Hauteur : 56 cm.

La *Galerie de la Fondation A.G. Leventis : la Chypre antique* abrite environ 300 œuvres provenant de l'imposante collection d'artéfacts chypriotes du ROM et se consacre aux objets d'art exceptionnels réalisés à Chypre pendant la période allant de l'âge du Bronze à l'époque hellénistique (de 2200 à 30 av. J.-C.). Divisée en cinq sections (*Chypre et le commerce*; *Types de céramiques dans la Chypre antique*; *Sculptures*; *Panorama de la Chypre antique*; et *Art et société : Interprétations*), la galerie met en lumière l'emplacement stratégique de l'île en Méditerranée orientale et le multiculturalisme qui en a résulté.

La galerie porte le nom de la Fondation A.G. Leventis, en remerciement de son soutien généreux.

Galerie de l'Égée à l'âge du Bronze

Édifice de la promenade des Philosophes

La *Galerie de l'Égée à l'âge du Bronze* compte plus de 100 artéfacts retraçant l'avènement et la mystérieuse disparition des civilisations grecques des îles Cyclades, de la Crète et de la Grèce continentale pendant la période allant environ de 3 000 à 700 av. J.-C. La galerie se divise en quatre époques : l'époque cycladienne (3200 à 2000 av.

J.-C., centrée sur les îles Cyclades de la mer Égée, au nord de la Crète), l'époque minoenne (2000 à 1100 av. J.-C., ainsi nommée par l'archéologue Sir Arthur Evans en référence au légendaire roi Minos, et qui a prospéré en Crète), l'époque mycénienne (1600 à 1050 av. J.-C., qui a vu le jour en Grèce continentale) et l'époque géométrique (1050 à 700 av. J.-C., qui a marqué le début de l'âge du Fer en Grèce et le renouveau de la civilisation grecque principalement dans les environs d'Athènes).

La galerie bénéficie du généreux soutien de la République hellénique et des communautés grecques du Canada.



Tête d'une statuette de femme
Marbre, époque cycladienne, v. 2600 –
2400 av. J.-C. Hauteur : 12,4 cm.
Legs de Joey et Toby Tanenbaum.

Galerie de la Grèce

Édifice de la promenade des Philosophes



Galerie de la Grèce

La Galerie de la Grèce abrite des sculptures en marbre, de magnifiques statuettes en terre cuite, des vases ornés de personnages noirs ou rouges, une collection de pièces de monnaie retraçant l'histoire de la monnaie occidentale du 6^e au 1^{er} siècle av. J.-C., ainsi que des armes et armures en bronze, des bijoux en or et des métaux finement ouvrés qui illustrent la grande qualité du savoir-faire artisanal grec. Environ 1 500 artéfacts retracent l'histoire de la créativité grecque à travers les époques archaïque (700 à 500 av. J.-C.), classique (500 à 323 av. J.-C.) et protohellénistique (323 à 31 av. J.-C.). Cette période de presque 700 ans a vu la naissance de l'art occidental : les dieux apparaissent sous forme humaine et le corps humain n'est désormais plus représenté par une forme simplifiée, mais de manière idéalisée. L'idéal féminin est mis en relief dans plusieurs statues représentant la déesse Aphrodite. À l'arrière de la galerie se trouve une petite annexe consacrée à la vie publique et politique à Athènes durant la seconde moitié du 5^e siècle av. J.-C. – l'âge d'Or de cette cité. Parmi les objets exposés se trouvent un moulage en plâtre provenant du Parthénon; une maquette de l'Acropole telle qu'elle apparaissait vers 400 av. J.-C.; et une maquette de l'Athéna Parthénos, la fameuse statue d'or et d'ivoire du Parthénon.

Galeries européennes Samuel

Aile Hilary et Galen Weston, Aile Famille Weston

L'entrée des Galeries européennes Samuel se fait par la Cour John David et Signy Eaton qui abrite de chaque côté certaines des collections les plus populaires et les plus réputées du ROM. L'Aile Hilary et Galen Weston aborde des thèmes et des sujets tels que la culture et le contexte historique, et propose des collections spéciales incluant des métaux ouvrés, des céramiques, des objets en verre, et la collection toujours très prisée d'armes et d'armures. L'Aile Famille Weston met en relief l'évolution du style entre le Moyen Âge et le 20^e siècle, avec des salles d'époque, des vignettes et la présentation de diverses œuvres européennes d'art et d'artisanat. Des postes d'écoute offrent un aperçu fascinant de la vie sociale de chaque époque, ainsi que des extraits musicaux évocateurs de la période. Parmi les galeries les plus populaires, citons la *collection d'armes et armures*, qui comprend 300 pièces allant d'une cotte de mailles du 15^e siècle aux pistolets automatiques utilisés pendant la Première Guerre mondiale; la *Collection d'objets judaïques du Dr Fred Weinberg et de Joy Cherry Weinberg*, qui propose plus de 60 objets des années 1500 à nos jours célébrant l'art et les traditions de la culture juive en Europe; et *Art déco - Pièces d'arts décoratifs de la collection Bernard et Sylvia Ostry*, qui présente l'importante collection d'objets d'art décoratif du ROM, parmi lesquels des meubles, des lampes et des sculptures ornementales qui datent pour la plupart des années 1920 et 1930 en France. La galerie d'exposition temporaire européenne accueille des expositions spéciales. *Le Musée royal de l'Ontario souhaite exprimer sa reconnaissance envers Ernest et Elizabeth Samuel ainsi que leur famille, dont la généreuse contribution a rendu possible l'aménagement de ces galeries.*



Plastron
Italie, vers 1560

Galerie de l'Asie du Sud sir Christopher Ondaatje

Galerie Wirth du Moyen-Orient

Cristal Michael Lee-Chin



Galerie de l'Asie du Sud sir Christopher Ondaatje

Pour obtenir des renseignements sur ces espaces, veuillez consulter la section *Cristal Michael Lee-Chin, Galeries et espaces publics*.

NIVEAU 4 :

Galerie Roloff Beny, présentée par l'Institut de culture contemporaine

La Galerie Patricia Harris des textiles et du costume

Cristal Michael Lee-Chin

Pour obtenir des renseignements sur ces galeries, veuillez consulter la section *Cristal Michael Lee-Chin, Galeries et espaces publics*.



La Galerie Patricia Harris des
textiles et du costume

Le **Musée royal de l'Ontario** (ROM) est un organisme du gouvernement de l'Ontario. Ouvert en 1914, le plus grand musée du Canada consacré à la fois à l'histoire naturelle et aux cultures du monde abrite des galeries portant sur les arts, l'archéologie et les sciences naturelles, ainsi que des collections se composant de six millions d'objets.

Renaissance ROM est un projet ambitieux d'expansion et de rénovation des bâtiments historiques qui affermit la place du Musée royal de l'Ontario parmi les plus grands musées d'Amérique du Nord ainsi que parmi les attractions culturelles phares de la ville, de la province et du Canada. Renaissance ROM se poursuit jusqu'en 2010, période pendant laquelle plusieurs galeries nouvelles ou rénovées seront inaugurées au Musée.

Toutes les photos : © ROM 2008. Tous droits réservés.

Pour obtenir des renseignements 24 h sur 24, en français et en anglais, veuillez composer le **416 586-8000** ou visiter le site Web du ROM à www.rom.on.ca

